



Gobierno de
México

Salud
Secretaría de Salud

INFORME MENSUAL DE LA COVID-19, INFLUENZA Y OTROS VIRUS RESPIRATORIOS, 2025

TERCER TRIMESTRE



2025
Año de
La Mujer
Indígena

COVID-19 es una enfermedad causada por el virus **SARS-CoV-2**, un tipo de coronavirus que fue identificado por primera vez en Wuhan, China, a finales de 2019. La transmisión del virus ocurre principalmente a través de gotas respiratorias cuando una persona infectada tose, estornuda o habla. Los síntomas pueden variar desde leves, como fiebre y tos, hasta graves, como dificultad para respirar y fallo multiorgánico. La pandemia de COVID-19 ha tenido un impacto global significativo, llevando a medidas de confinamiento, distanciamiento social y campañas de vacunación masiva.

La **influenza**, también conocida como gripe, es una infección respiratoria causada por los virus de la gripe, que se clasifican en varios tipos (A, B, C y D), siendo los tipos A y B los que afectan a los humanos. Este virus se transmite de manera similar al COVID-19, a través de gotas respiratorias.

Otros virus respiratorios:

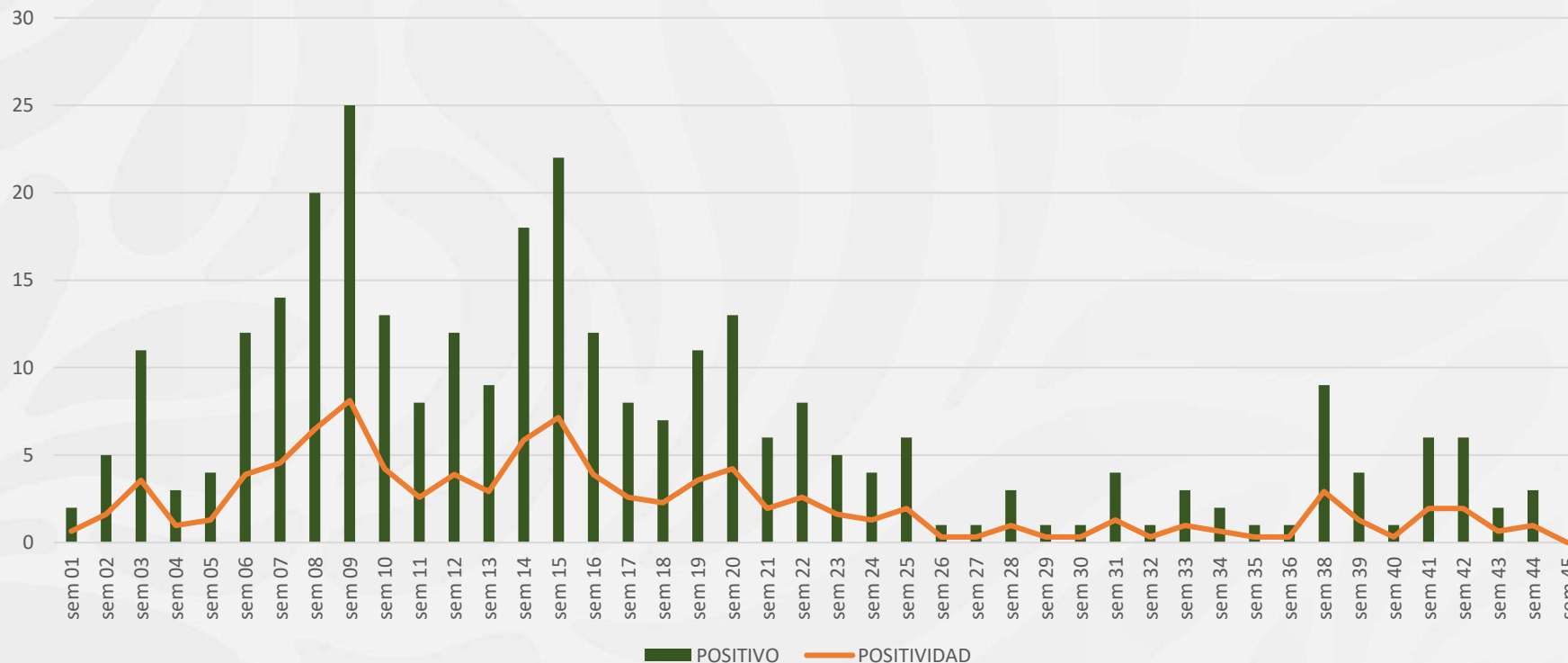
Existen varios **otros virus respiratorios** que también pueden afectar a los seres humanos. Entre los más comunes se encuentran:

- **Virus respiratorio sincitial (VRS):** Muy común en niños pequeños, este virus puede causar infecciones en los pulmones y las vías respiratorias inferiores.
- **Rinovirus:** Responsable del resfriado común, estos virus causan síntomas leves como secreción nasal, estornudos y dolor de garganta.
- **Coronavirus (no COVID-19):** Existen otros tipos de coronavirus que causan resfriados comunes y otras enfermedades respiratorias.
- **Adenovirus y parainfluenza:** Pueden causar desde infecciones leves de las vías respiratorias superiores hasta enfermedades más graves como neumonía.



2025
Año de
**La Mujer
Indígena**

De acuerdo a los datos del Sistema de Vigilancia Epidemiológica de Enfermedad Respiratoria Viral (SISVER) en 2025 se tienen 4317 casos sospechosos de los cuales se tienen 308 casos confirmados a la COVID-19 por RT-PCR en las USMER con una tasa de positividad del 7.13



Los mayores aumentos de positividad y casos positivos ocurrieron en las semanas 9 y 15, lo que podría indicar períodos de mayor transmisión comunitaria, posiblemente debido a eventos masivos, cambios en las restricciones, o condiciones climáticas favorables para el virus.

A partir de la semana 26, los casos positivos y la positividad disminuyen marcadamente, con valores consistentemente bajos hasta la semana 37.



2025
Año de
**La Mujer
Indígena**

TOTAL DE CASOS Y DEFUNCIONES POSITIVAS A LA COVID-19 POR AÑO

EVENTO	2020	2021	2022	2023	2024	2025
CASOS	21, 487	22, 025	37, 526	3,891	4774	4317
DEFUNCIONES	2,113	1, 488	481	78	26	14

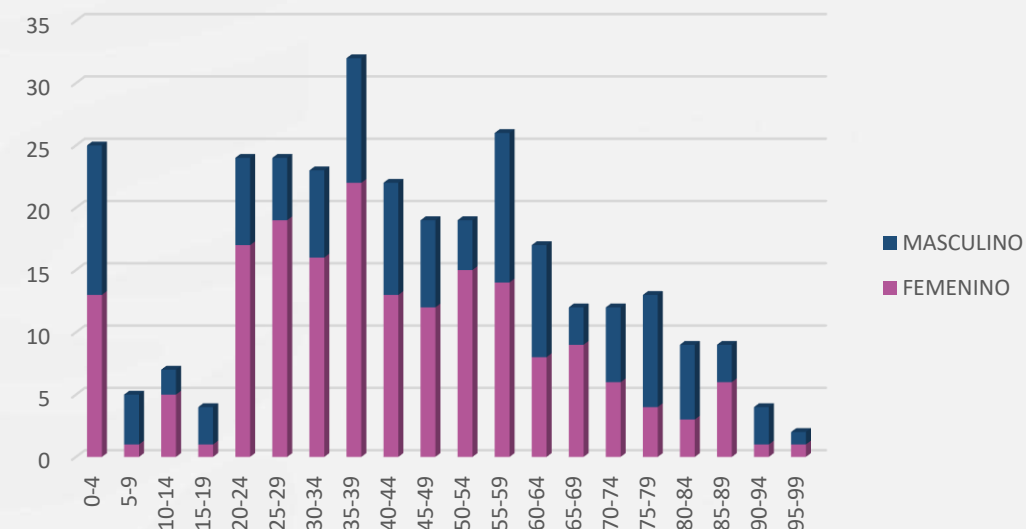
Nota: Cada periodo presenta información del año indicado de casos confirmados por laboratorio por RT-PCR

En el acumulado de 2025 hay 308 casos positivos a la COVID-19 y 14 defunciones .



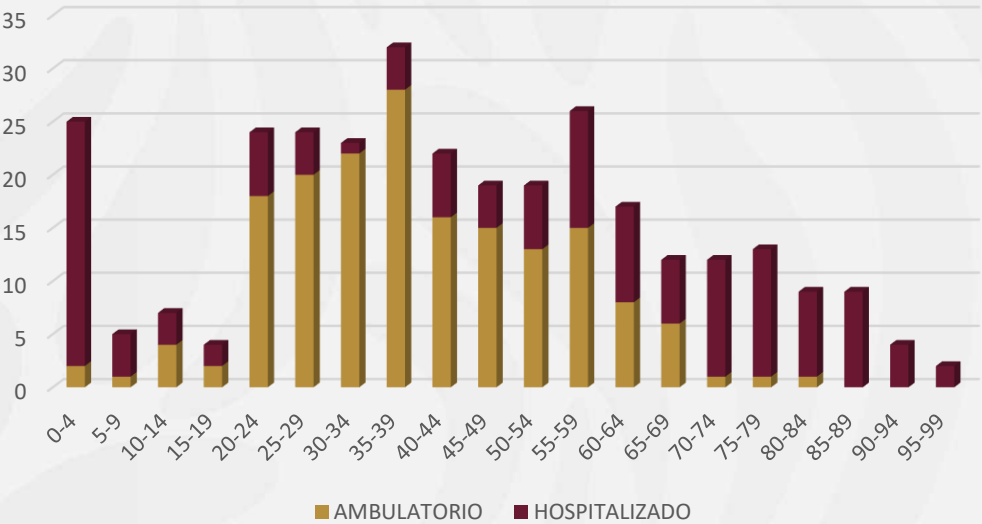
2025
Año de
**La Mujer
Indígena**

CASOS DE LA COVID-19 SEGÚN GRUPO DE EDAD Y SEXO 2025



Los grupos de edad más afectados son los mayores de 35 a 39 años, seguido de 55 a 59 años.

CURVA DE CASOS AMBULATORIOS Y
HOSPITALIZADOS POR LA COVID-19 POR GRUPO DE
EDAD



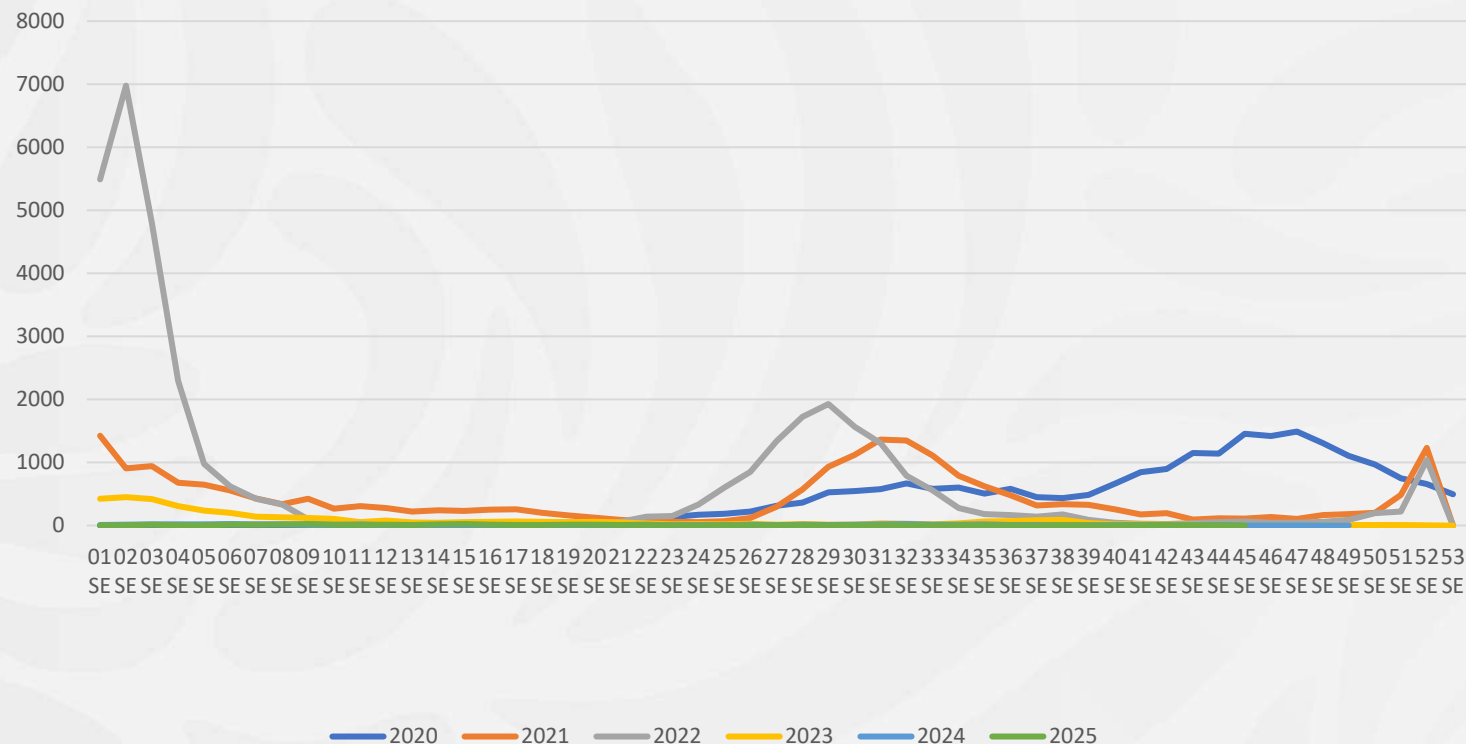
La distribución de casos clasificados por tipo de pacientes muestra un predominio ambulatorio en 56.16 % (n= 173). Por grupos de edad el análisis muestra un comportamiento más grave de la enfermedad principalmente en los grupos de 0 a 4 años, 75 a 79 años, 85 a 89 años debido a la necesidad de hospitalización.



MUNICIPIOS	ESTUDIADOS	CONFIRMADOS	POSITIVIDAD	DEFUNCIONES
APOZOL	2		0.00	
APULCO	1		0.00	
ATOLINGA	4	1	0.32	
BENITO JUAREZ	11	1	0.32	
CALERA	68	1	0.32	
CAÑITAS DE FELIPE PESCADOR	21	2	0.65	1
CHALCHIHUITES	2		0.00	
CONCEPCION DEL ORO	1		0.00	
CUAUHTEMOC	12		0.00	
EL PLATEADO DE JOAQUIN				
AMARO	2		0.00	
EL SALVADOR	2		0.00	
FRESNILLO	1150	78	25.32	2
GENARO CODINA	16	1	0.32	
GENERAL ENRIQUE ESTRADA	16		0.00	
GENERAL FRANCISCO R. MURGUIA	15	1	0.32	
GENERAL PANFILO NATERA	22	1	0.32	1
GUADALUPE	804	65	21.10	4
HUANUSCO	1		0.00	
JALPA	16	2	0.65	
JEREZ	178	11	3.57	
JIMENEZ DEL TEUL	3		0.00	
JUAN ALDAMA	12		0.00	
JUCHIPILA	11	1	0.32	
LORETO	90	7	2.27	
LUIS MOYA	16	1	0.32	
MAZAPIL	12		0.00	
MEZQUITAL DEL ORO	2	1	0.32	
MIGUEL AUZA	21		0.00	
MOMAX	8		0.00	
MONTE ESCOBEDO	7		0.00	
MORELOS	42	4	1.30	
NOCHISTLAN DE MEJIA	2		0.00	
NORIA DE ANGELES	24	1	0.32	
OJOCALIENTE	75	7	2.27	2
PANUCO	40	1	0.32	
PINOS	48	1	0.32	
RIO GRANDE	72	3	0.97	1
SAIN ALTO	42	4	1.30	
SANTA MARIA DE LA PAZ	5		0.00	
SOMBRERETE	79	5	1.62	
SUSTICACAN	1		0.00	
TABASCO	9		0.00	
TEPECHITLAN	12	1	0.32	1
TEPETONGO	13	1	0.32	
TEUL DE GONZALEZ ORTEGA	10		0.00	
TLALTENANGO DE SANCHEZ				
ROMAN	59	4	1.30	2
TRANCOSO	57	2	0.65	
TRINIDAD GARCIA DE LA CADENA	1		0.00	
VALPARAISO	41	2	0.65	
VETAGRANDE	23	1	0.32	
VILLA DE COS	68	2	0.65	
VILLA GARCIA	16		0.00	
VILLA GONZALEZ ORTEGA	17	1	0.32	
VILLA HIDALGO	21	2	0.65	
VILLANUEVA	44	2	0.65	
ZACATECAS	970	90	29.22	
TOTAL:	4317	308		14

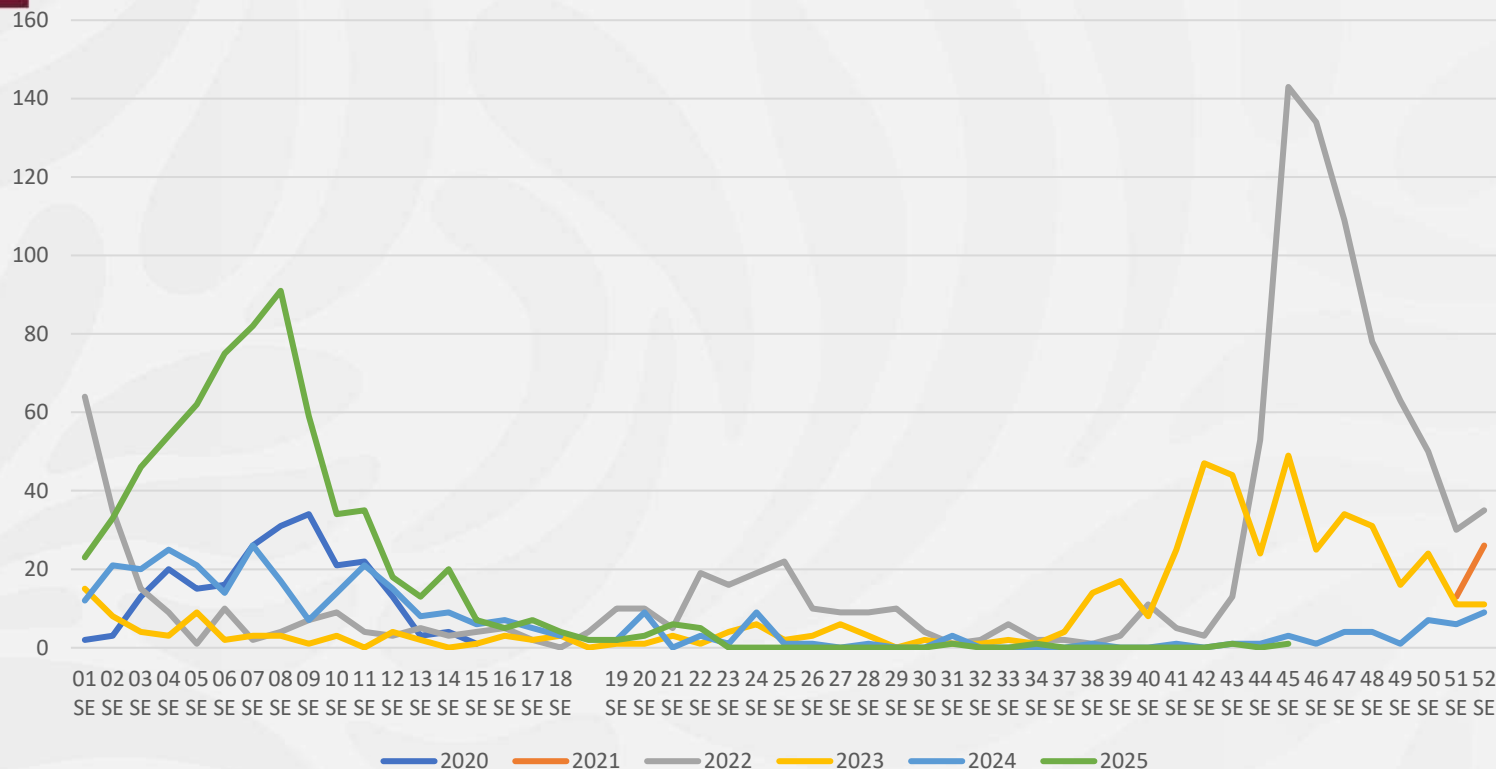
COVID -19

CURVA EPIDÉMICA DE POSITIVIDAD POR LABORATORIO DE LA COVID-19 POR AÑO



2025
Año de
La Mujer
Indígena

CURVA EPIDÉMICA DE CASOS CONFIRMADOS A INFLUENZA POR SEMANA EPIDEMIOLÓGICA



En 2025 se han estudiado 3347 casos sospechosos de los cuales se han confirmado 691 casos positivos a influenza por laboratorio.

Los datos preliminares para 2025 muestran un aumento en comparación con 2024.

Esto podría indicar:

Reintroducción de variantes nuevas:

Posiblemente una cepa de influenza diferente a la cubierta por la vacuna.

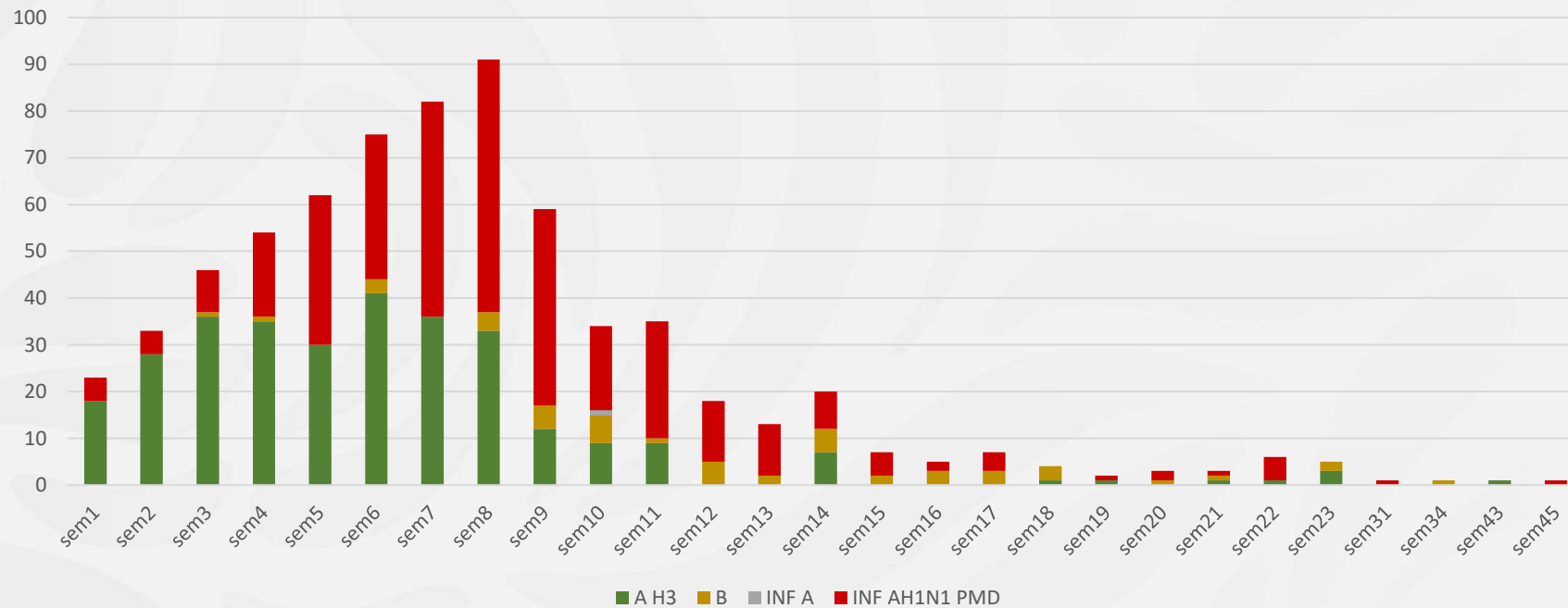
Relajación de medidas preventivas: El retorno completo a actividades sociales, como escuelas y trabajos presenciales, puede facilitar la transmisión.

Cobertura de vacunación insuficiente: Si la aceptación de la vacuna contra influenza ha disminuido, esto puede influir en el incremento de casos.



2025
Año de
**La Mujer
Indígena**

CIRCULACIÓN DE VIRUS DE INFLUENZA POR SEMANA EN MÉXICO, 2025



Se observa que la influenza AH1N1 predomina en la mayoría de semanas con 339 casos positivos, seguido de la influenza AH3 con 302 positivos.



2025
Año de
La Mujer
Indígena

	2020	2021	2022	2023	2024	2025	Total
CASOS	224	39	1073	487	323	691	2837
DEFUNCIONES	14	0	23	19	11	31	98

En el 2025 se tienen 691 casos positivos con una letalidad del 4.4 %.

TIPOS DE INFLUENZA POR AÑOS

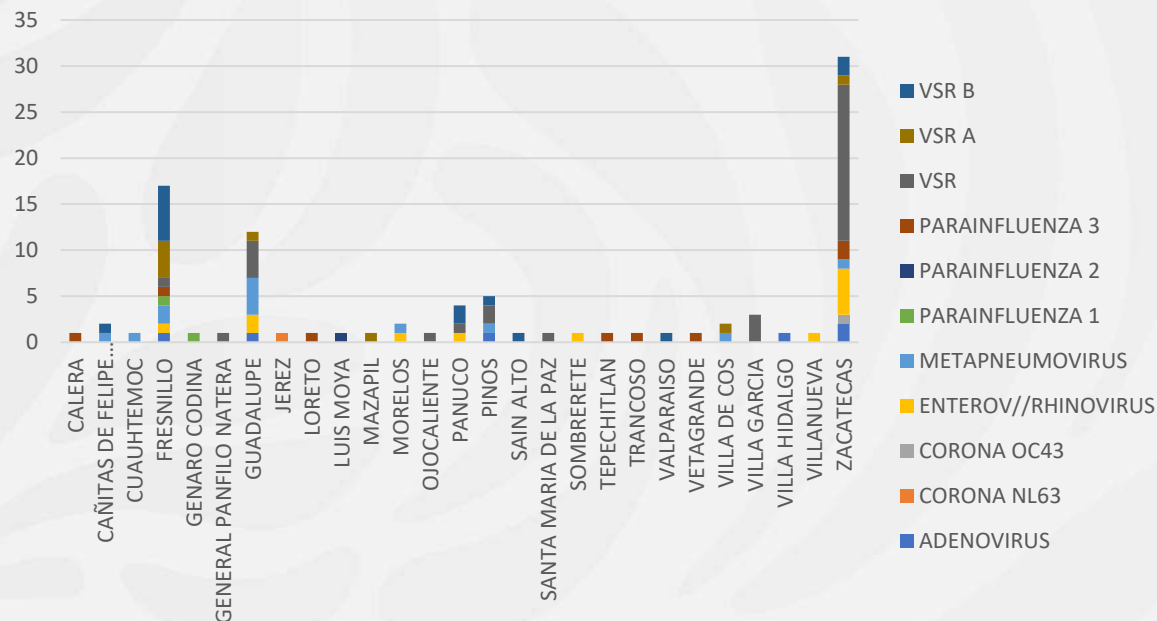
TIPO DE INFLUENZA	2020	2021	2022	2023	2024	2025
A H3	32	36	1026	41	87	302
B	95	0	1	62	159	49
INF A	1	3	46	1	0	1
INF AH1N1 PMD	93	0	0	386	77	339
NO SUBTIPIFICADO	3	0	0	0	0	0



2025
Año de
La Mujer
Indígena

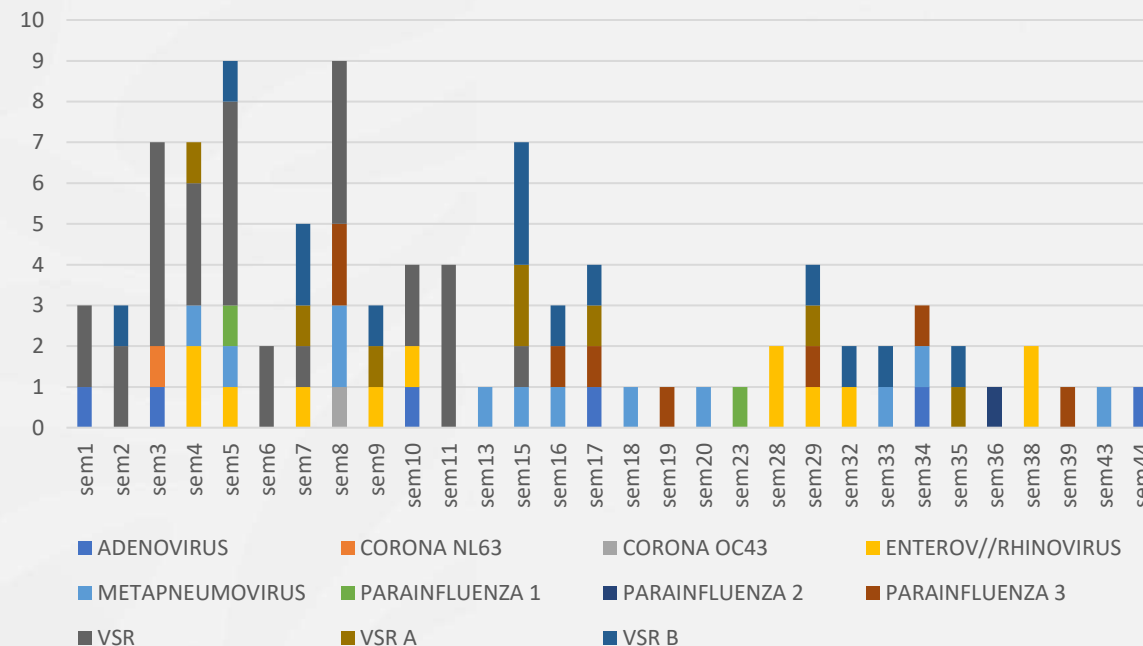
MUNICIPIO	ESTUDIADOS	CONFIRMADOS	POSITIVIDAD	DEFUNCIONES
APOZOL	2	1	0.14	
APULCO	1		0.00	
ATOLINGA	4		0.00	
BENITO JUAREZ	11	3	0.43	
CALERA	68	9	1.30	3
CAÑITAS DE FELIPE PESCADOR	21	1	0.14	1
CHALCHIHUITES	2		0.00	
CONCEPCION DEL ORO	1		0.00	
CUAUHTEMOC	12	3	0.43	
EL PLATEADO DE JOAQUIN AMARO	2		0.00	
EL SALVADOR	2		0.00	
FRESNILLO	1150	196	28.36	10
GENARO CODINA	16	4	0.58	1
GENERAL ENRIQUE ESTRADA	16	3	0.43	2
GENERAL FRANCISCO R. MURGUIA	15	6	0.87	
GENERAL PANFILO NATERA	22	3	0.43	
GUADALUPE	804	126	18.23	1
HUANUSCO	1		0.00	
JALPA	16	1	0.14	
JEREZ	178	31	4.49	3
JIMENEZ DEL TEUL	3		0.00	
JUAN ALDAMA	12		0.00	
JUCHIPILA	11	2	0.29	
LORETO	90	26	3.76	3
LUIS MOYA	16	2	0.29	1
MAZAPIL	12	1	0.14	
MEZQUITAL DEL ORO	2		0.00	
MIGUEL AUZA	21	4	0.58	
MOMAX	8	1	0.14	
MONTE ESCOBEDO	7		0.00	
MORELOS	42	4	0.58	
NOCHISTLAN DE MEJIA	2	1	0.14	
NORIA DE ANGELES	24	6	0.87	1
OJOCALIENTE	75	12	1.74	
PANUCO	40	6	0.87	
PINOS	48	3	0.43	
RIO GRANDE	72	10	1.45	1
SAIN ALTO	42	5	0.72	
SANTA MARIA DE LA PAZ	5		0.00	
SOMBRERETE	79	5	0.72	1
SUSTICACAN	1		0.00	
TABASCO	9	1	0.14	
TEPECHITLAN	12		0.00	
TEPETONGO	13	1	0.14	
TEUL DE GONZALEZ ORTEGA	10	3	0.43	
TLALTENANGO DE SANCHEZ ROMAN	59	6	0.87	
TRANCOSO	57	2	0.29	
TRINIDAD GARCIA DE LA CADENA	1		0.00	
VALPARAISO	41	2	0.29	
VETAGRANDE	23	3	0.43	
VILLA DE COS	68	12	1.74	2
VILLA GARCIA	16	2	0.29	
VILLA GONZALEZ ORTEGA	17	1	0.14	
VILLA HIDALGO	21	1	0.14	
VILLANUEVA	44	7	1.01	
ZACATECAS	970	175	25.33	1
TOTAL:	4317	691	100.00	31

CASOS DE OTROS VIRUS RESPIRATORIOS (OVR) POR MUNICIPIO DE RESIDENCIA 2025



Se han confirmado 96 casos positivos a OVR principalmente en Zacatecas, Fresnillo y Guadalupe

CASOS DE OTROS VIRUS RESPIRATORIOS (OVR) POR SEMANA EPIDEMIOLÓGICA 2025

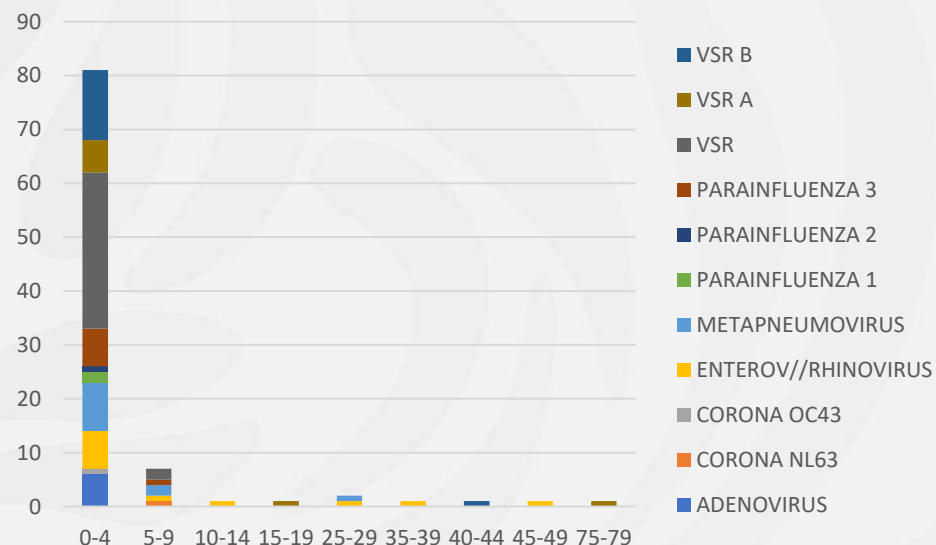


Se muestra una prevalencia de VSR, Metapneumovirus y Enterov/Rhinovirus.



2025
Año de
**La Mujer
Indígena**

CASOS DE OTROS VIRUS RESPIRATORIOS (OVR) POR GRUPO DE EDAD, 2025

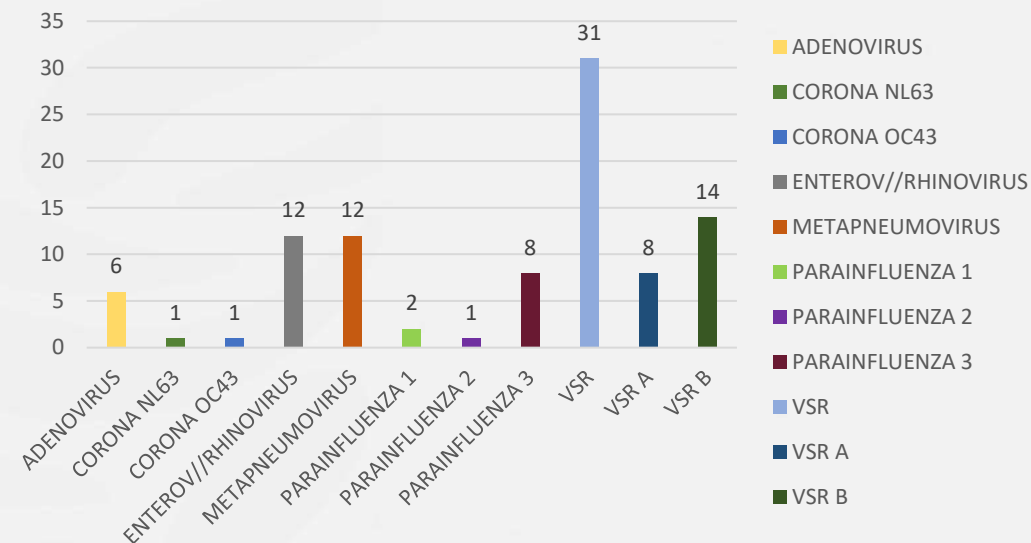


Se ha confirmado 96 casos de OVR principalmente en los grupos de edad 1 a 4 años y en los grupo de 5 a 9 años.



2025
Año de
La Mujer
Indígena

DISTRIBUCIÓN DE OTROS VIRUS RESPIRATORIOS (OVR) 2025



De los 96 casos positivos a OVR, el principal corresponden a VSR, seguido de Enterov//Rhinovirus y Metapneumovirus.



Gobierno de
México

Salud
Secretaría de Salud



Zacatecas
GOBIERNO DEL ESTADO
2021-2027

SECRETARÍA DE
SALUD



2015 AÑO DEL
BIENESTAR
ZACATECAS



2025
Año de
**La Mujer
Indígena**



Gobierno de
México

Salud
Secretaría de Salud



Zacatecas
GOBIERNO DEL ESTADO
2021-2027

SECRETARÍA DE
SALUD



2015 AÑO DEL
BIENESTAR
ZACATECAS



2025
Año de
**La Mujer
Indígena**



Gobierno de
México

Salud
Secretaría de Salud



Zacatecas
GOBIERNO DEL ESTADO
2021-2027

SECRETARÍA DE
SALUD



2015 AÑO DEL
BIENESTAR
ZACATECAS



2025
Año de
**La Mujer
Indígena**



2025
Año de
**La Mujer
Indígena**